

## Zasady i kryteria realizacji inwestycji energetyki wiatrowej sprzyjającej integracji społecznej

Dziesięć przykładów najlepszych praktyk przeanalizowanych w projekcie WinWind wskazuje, że projekty w dziedzinie energetyki wiatrowej mają większą szansę akceptacji, jeżeli są realizowane przy spełnieniu szeregu zasad i kryteriów, sprzyjających integracji społecznej.

Po sukcesie „Wytycznych dotyczących społecznie sprawiedliwej energii wiatrowej” oraz wprowadzeniu etykiety energetycznej o takiej nazwie w Turynii (niemieckim kraju związkowym), w projekcie WinWind opracowano podobny, bardziej ogólny zestaw zasad i kryteriów „tego, co się sprawdza” w dziedzinie energetyki wiatrowej sprzyjającej integracji społecznej w różnych regionach i społecznościach na terenie Europy.

Zidentyfikowane kryteria można przedstawić w formie pytań pomocniczych, z których należy korzystać w firmach sektora energetyki wiatrowej, ale także przy tworzeniu polityki i angażowaniu społeczności w procesy planowania. Kryteria opracowano w odpowiedzi na szereg podstawowych zasad:

Wykazanie pozytywnego wpływu na lokalną gospodarkę poprzez lokalne zawieranie umów i finansowanie oraz współpracę z regionalnymi/ gminnymi firmami energetycznymi

Zapewnienie możliwości czynnego i biernego udziału finansowego obywateli

Zapewnienie obywatelom udziału w procedurach formalnych poprzez wczesne i przejrzyste informowanie, a także udział nieformalny

Zminimalizowanie wpływu na krajobraz, przyrodę i różnorodność biologiczną

Zapewnienie wiarygodności firm energetyki wiatrowej poprzez zaznaczenie troski o dobro wspólne i dobrowolny charakter dalszych działań

### Dlaczego warto zacząć od zasad i kryteriów określonych w projekcie WinWind?

Zasady i kryteria określone w projekcie WinWind dla energetyki wiatrowej sprzyjającej integracji społecznej pozwalają na wdrażanie działań i polityk na większych obszarach.

Chociaż istnieje znaczna elastyczność co do sposobu stosowania tych zasad i kryteriów w różnych sytuacjach, to stanowią one podstawę zapewniającą stworzenie równych warunków do realizacji wszystkich projektów w danym regionie.

Zachęca się do uwzględnienia pełnej listy wspomnianych zasad, ale stopień ich realizacji powinien zależeć od już prowadzonej polityki i bieżących zobowiązań firm z sektora energetyki wiatrowej.

⇒ Zasady i kryteria określone w projekcie WinWind należy stosować na zasadzie „najlepszego wyboru”.

Jeśli na przykład firma z sektora energetyki wiatrowej spełniła już któreś z kryteriów lub rząd regionalny/krajowy zalecił już odpowiednie środki/działania, nie muszą one być uwzględnione w katalogu kryteriów.

⇒ W energetyce wiatrowej kryteria należy traktować jako wytyczne do opracowania własnych dobrowolnych zobowiązań i kodeksów postępowania.

⇒ Decydenci mogą uwzględniać te zasady i kryteria w systemach wspierania energetyki odnawialnej, innych programach finansowania energetyki odnawialnej oraz programach znakowania „sprawiedliwej społecznie” energetyki wiatrowej.



Obraz: FFU

## Stworzenie etykiety

Zasady i kryteria mogą być podstawą przyznawania krajowej lub regionalnej etykiety „sprawiedliwej społecznie” energetyki wiatrowej. Dokładne znaczenie i kryteria takich etykiet są bardzo ważne, ale muszą one być zawsze przyznawane przez zaufane organizacje.

Preferowane może być wprowadzenie etykiety krajowej, aby uniknąć nadmiaru etykiet na poziomie regionalnym/federalnym i zapewnienie stosowania takich samych kryteriów do wszystkich firm energetyki wiatrowej. Pozwoli to stworzyć równe warunki działania w ramach systemu aukcji i konkursów ofert.

Prywatne systemy etykiet mogą być postrzegane bardziej sceptycznie, zależnie od motywacji w zakresie zysków.

Z kolei skuteczność etykiet finansowanych przez państwo zależy od przyznanych publicznych środków finansowych. Należy unikać dużej zależności od budżetów publicznych i układów politycznych.

⇒ Etykiety muszą więc być uzupełnione systemem doradztwa świadczonego przez neutralnych pośredników.

⇒ Utworzenie etykiet i organów pośredniczących wymaga silnego, stałego zaangażowania politycznego, wysiłków organizacyjnych, wykwalifikowanego personelu i finansowania.

## Jak stosować zasady i kryteria na poziomie lokalnym?

Samorządy lokalne umożliwiają realizację projektów w zakresie energetyki wiatrowej sprzyjającej integracji społecznej. Ich opinia w procesie planowania oraz rola podmiotów zaufanych są bardzo ważne dla wdrażania projektów.

**Zasady i kryteria określone w projekcie WinWind powinny być traktowane jako szansa dla władz lokalnych na maksymalizację korzyści z farm wiatrowych dla lokalnej społeczności.**

Podmioty publiczne, w tym samorządy lokalne powinny rozważyć uwzględnienie tych kryteriów przy udostępnianiu gruntów pod projekty w zakresie energetyki wiatrowej.

Gminy - za szczególnie korzystne dla realizacji swojej polityki - powinny uznać następujące kryteria:

- ⇒ Zachęcanie do wprowadzenia współwłasności dla lokalnych mieszkańców i podmiotów.
- ⇒ Zapewnienie dostępności akcji dla szerokiego grona mieszkańców.
- ⇒ Opracowanie mechanizmów podziału korzyści, takich jak rekompensaty, świadczenia rzeczowe i rozwój infrastruktury.
- ⇒ Zapewnienie, aby lokalni mieszkańcy mogli brać udział w procesie planowania.

**W Belgii władze lokalne mogą ogłaszać przetargi na projekty związane z energią odnawialną realizowane na gruntach publicznych. W przetargach gminy często uwzględniają swoje cele polityczne lub rozwojowe, w tym zaangażowanie obywateli i inne kryteria związane z akceptacją społeczną. Miasto Gandawa wymaga, aby projekty zakładające udziałowców lokalnych oferowały min. 30% udziałów mieszkańcom zamieszkującym w ich bezpośredniej bliskości.**

## Jak można stosować te zasady i kryteria na poziomie krajowym i regionalnym?

Rządy krajowe ustalają główne warunki ramowe i mogą przyjąć regulacje sprzyjające dobrowolnemu stosowaniu tych zasad i kryteriów przez firmy energetyki wiatrowej. Przy opracowaniu tych regulacji, zasady te i kryteria można uznać za szansę dla tworzenia „wspólnot na rzecz energii odnawialnej” i transformacji energetycznej sprzyjającej integracji społecznej.

**Irlandzki program wsparcia energii odnawialnej (RESS) zakłada korzyści dla wspólnoty lokalnej z aukcji. Każda firma realizująca projekt energetyczny musi wnieść wkład w fundusz świadczeń społecznych w wysokości 2€/MWh rocznie. RESS przewiduje udział inwestycyjny obywateli i społeczności irlandzkich w projektach OZE, pierwszeństwo dając obywatelom mieszkającym w pobliżu projektów.**

**Wprowadzając do wymagań pewne zasady i kryteria, rządy krajowe i regionalne mogą zachęcać inwestorów do współpracy ze społecznościami lokalnymi, a tym samym stwarzać więcej możliwości rozwoju lokalnego.**

To samo dotyczy prawa podatkowego, które często należy do kompetencji krajowych, ale jest bardzo ważne dla gmin, w których realizuje się projekty z zakresu energetyki wiatrowej.

- ⇒ Rządy krajowe i regionalne mogą nakładać na firmy energetyczne/operatorów obiektów obowiązkowe wymagania co do udziału finansowego społeczności lokalnej lub mechanizmu podziału korzyści. Przynosi to znaczne korzyści społecznościom lokalnym, przyczynia się do większej akceptacji inwestycji, ale może być też związane z zapewnieniem większego wsparcia finansowego dla firm spełniających takie wymagania.
- ⇒ Rządy krajowe mogą zapewnić specjalne zachęty ekonomiczne dla firm, które spełniają określone kryteria sprawiedliwości i integracji społecznej, na przykład poprzez wypłacanie premii w ramach systemu aukcji.

## Powiązanie z programami wsparcia energetyki odnawialnej

Rządy krajowe i regionalne mogą bezpośrednio uwzględniać zasady i kryteria dotyczące sprawiedliwej społecznie energetyki wiatrowej w swoich systemach wsparcia i innych programach finansowania energii odnawialnej.

**Udzielenie wsparcia finansowego może być uzależnione od zgodności z kryteriami „społecznie sprawiedliwej” energetyki wiatrowej („uwarunkowania społeczne”), zwiększając tym samym pozytywny wpływ społeczno-ekonomiczny na wspólnoty lokalne.**

Przetargi mogą być organizowane w taki sposób, aby preferowana była różnorodność podmiotów oraz projekty realizowane z udziałem lokalnej społeczności, z zastosowaniem odpowiednich form realizacji.

- ⇒ Pewne wymogi dotyczące udziału społeczności lokalnej i podziału korzyści mogą stanowić kryteria kwalifikacji wstępnej.
- ⇒ W ramach systemu aukcji firmy, które spełniają określone kryteria

sprawiedliwości i integracji społecznej mogą uzyskiwać specjalne zachęty ekonomiczne, na przykład wypłatę określonych premii.

- ⇒ Ocena i wybór ofert mogą być oparte o liczne kryteria, uwzględniające korzyści społeczne, a nie tylko system, w którym priorytetem jest jedynie najniższa cena.

Rządy regionalne i krajowe mogą również rozważyć inne kryteria i przepisy, takie jak:

- ⇒ Wpłaty na fundusz świadczeń społecznych lub stowarzyszenia społeczne.
- ⇒ Wkład w edukację publiczną i kampanie uświadamiające.
- ⇒ Środki uzupełniające, dodatkowo ograniczające wpływ na środowisko - poza środkami wymaganymi ustawowo.

## Jak można stosować te zasady i kryteria na poziomie europejskim?

Zamiast wprowadzać etykietę europejską, konsorcjum WinWind uważa, że europejski poziom zarządzania ma być jedynie katalizatorem działań realizowanych na innych poziomach politycznych. Zasady i kryteria projektu WinWind mogą stanowić podstawę dla programów wsparcia finansowego, a także stanowić poziom odniesienia, który projekty energetyki wiatrowej muszą spełnić lub do którego firmy są zachęcane - pomimo różnic w poszczególnych krajach/sytuacjach regionalnych i lokalnych. Dlatego też w oparciu o opracowane kryteria projekt WinWind proponuje:

- ⇒ **Dobrowolne zobowiązania firm energetyki wiatrowej w ramach utworzonego przez nie „Stowarzyszenia społecznie sprawiedliwych firm energetyki wiatrowej”, wspieranego przez instytucje europejskie.**

W nowym okresie programowania 2021-2027 mogą zostać odblokowane inwestycje we wszystkich sektorach związanych z klimatem, zachęcające

do przejścia na energię odnawialną sprzyjającą integracji społecznej.

**UE powinna rozważyć możliwość powiązania wsparcia dla projektów w dziedzinie energii odnawialnej, w tym energetyki wiatrowej, które udzielane jest w ramach „Europejskiego planu inwestycyjnego na rzecz zielonego ładu”, programu „InvestEU”, funduszy strukturalnych i Funduszu Spójności UE z przestrzeganiem określonych zasad i kryteriów.**

Zasady i kryteria określone w projekcie WinWind mogą również służyć jako wytyczne.

Kryteria mogą obejmować:

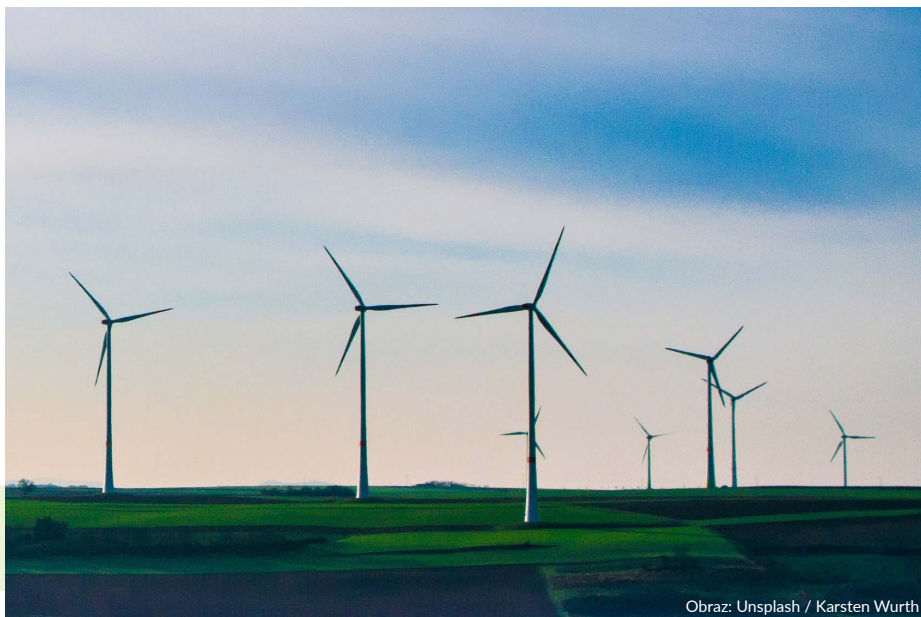
- ⇒ obowiązki w zakresie wczesnego informowania społeczeństwa
- ⇒ obowiązki dotyczące planów angażowania i/lub udziału finansowego lokalnych mieszkańców
- ⇒ ocenę i zapewnienie korzyści dla społeczeństwa

Stworzenie na szczeblu europejskim etykiety, która potwierdzałaby zgodność z zasadami i kryteriami energetyki wiatrowej integrującej społeczeństwo nie pozwoliłoby na uwzględnienie zróżnicowania sytuacji w poszczególnych państwach członkowskich UE, w szczególności w zakresie warunków społeczno-ekonomicznych, takich jak poziom dochodów obywateli, własność gruntów, gęstość zabudowy, ramy prawne (np. systemy podatkowe, procedury planowania, wydawania pozwoleń, wymagane odległości, itp.)

## Zasady i kryteria określone w projekcie WinWind jako podstawowe przy opracowaniu projektów i polityki – podsumowanie

Jeżeli energetyka wiatrowa sprzyjająca integracji społecznej ma być rozwijana na szerszą skalę, niezbędny jest rzetelny katalog zasad i kryteriów nie tylko dla firm energetycznych, ale i dla decydentów tworzących sprzyjające ramy polityczne.

- ⇒ Szczególnie jeśli chodzi o realizację Pakietu Czystej Energii, zasady i kryteria określone w projekcie WinWind określają sposoby na zwiększenie liczby „sprawiedliwych społecznie” projektów energetyki wiatrowej, przyczyniają się do osiągnięcia większej zgodności z założeniami zmienionej dyrektywy w sprawie odnawialnych źródeł energii, a także do tego, aby obywatele byli stawiani w centrum „unii energetycznej”.
- ⇒ Zasady i kryteria określone w projekcie to wynik analizy dobrych i najlepszych praktyk w zakresie energetyki wiatrowej sprzyjającej integracji społecznej. Mogą być one stosowane w różnorodnych kontekstach krajowych, regionalnych i lokalnych.
- ⇒ Zasady i kryteria określone w projekcie należy traktować jako sposób na upowszechnienie w Europie najlepszych praktyk, stanowiących „wspólny mianownik” działań, niezależnie od różnic w sytuacjach lokalnych.



Obraz: Unsplash / Karsten Wurth

## Odniesienia do źródeł i więcej informacji o nich:

Pełną listę zasad i kryteriów opracowanych w projekcie WinWind można uzyskać od:

Kudrenickis, Ivars, Krug, Michael, Themann, Dörte (2020) Principles & Criteria for fair and acceptable wind energy. *Deliverable 6.3 of the WinWind project.*

Inne materiały pomocnicze:

Bolle, A., 2019, [How cities can back renewable energy communities.](#)

Guidelines for local and regional policy makers.

[Department of Communications, Climate Actions and Environment](#), 2019, Minister Bruton announces scheme to reach 70% renewables. Government approves key design features of first Renewable Electricity Support Scheme (RESS) auction. 30% increase in renewables expected in round one.

Energy Cities et al., 2018, [Unleashing the power of community renewable energy.](#)

## Autorzy

ICLEI Local Governments for Sustainability

Arthur Hinsch i  
Giorgia Rambelli



Marzec 2020 r.



Projekt finansowany ze środków programu ramowego Unii Europejskiej w zakresie badań naukowych i innowacji „Horyzont 2020” na podstawie umowy o udzielenie dotacji nr 764717.

## Partnerzy projektu



Projekt otrzymał finansowanie z Programu Ramowego Unii Europejskiej "Horyzont 2020" w ramach umowy nr 764717. Wyłączna odpowiedzialność za wszelkie błędy lub zaniedbania spoczywa na autorach. Treść publikacji niekoniecznie odzwierciedla opinię Komisji Europejskiej. Komisja Europejska nie ponosi odpowiedzialności za jakiegokolwiek wykorzystanie informacji zawartych w tej publikacji.



- Twitter: @winwind\_eu
- LinkedIn: WinWind Project
- Flickr: WinWind Project
- Zapisz się do WinWind newslettera aby otrzymywać informacje o projekcie

[www.winwind-project.eu](http://www.winwind-project.eu)